

Tartu Linnavalitsus

[rlo@tartu.ee](mailto:rlo@tartu.ee)

Riigimetsa Majandamise Keskus

[rmk@rmk.ee](mailto:rmk@rmk.ee)

19. novembril 2023

**Päästame Eesti Metsad MTÜ ja MTÜ Roheline Pärnumaa seisukohad Riigimetsa Majandamise Keskuse raieplaanide projekti kohta:**

**Tähtvere puhkemetsad Tartumaal 2024-2033**

Kodu- ja puhkemetsades, nn KAH-aladel üle Eesti peab metsamajandamisviis olema metsi säästev, hoidev ja kaitsev. Metsaseaduse järgi on üks metsamajandamisviis metsakaitse ning just metsakaitse on metsamajandamisviis, mida tuleb ka Tähtvere puhkemetsades viljeleda.

**1. Mõned üldised põhimõtted, mida tuleks kõikide nõ KAH-alade puhul rakendada (allpool on ettepanekud Tähtvere puhkemetsade kohta):**

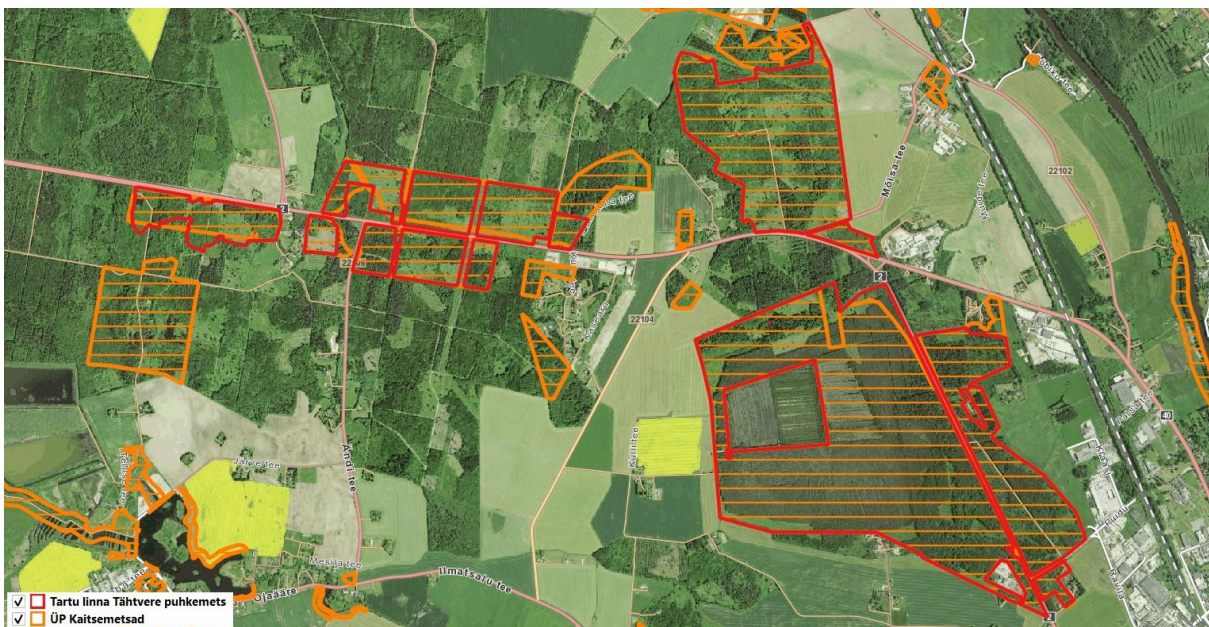
- 1.1. kõigis kodumetsades, nn kõrgendatud avaliku huviga aladel (KAH-aladel) on vaja teha sõltumatu loodusväärtuste ja vääriselupaikade (VEP) inventuur;
- 1.2. valdavalt on tegu varasemalt kaitsemetsade kategooria alla kuulunud metsaaladega (kuni 2009. a kehtinud metsaseadus) ning seni kuni kaitsemetsade kategooria metsaseaduses taastatakse, tuleb neid metsi, nn KAH-alasid, hoida ja kaitsta;
- 1.3. elamutega piirnevates puistutes tuleb hoiduda igasugustest raietest, mis metsa üldilmet muudavad;
- 1.4. metsahoidmise kavandamisel tuleb jälgida piirkonna üldplaneeringus kehtestatud (arengu)eesmärke ja nendest mitte kõrvale kalduda. Metsandus peab toetama kohaliku elukeskkonna kvaliteeti ja kohalikke loodusväärtusi;
- 1.5. peatada tuleb kõikide uuendusraiete kavandamine kodumetsades, nn KAH-aladel. Neid metsi tuleb majandada metsi kaitstes;
- 1.6. vaid vajadusel teostada elamutega piirnevates puistutes püsimeetsanduse raames valikraiet ning välistada teised raieliigid täielikult ülemäärase kahju tõttu, mida need metsaökosüsteemile tekitavad. Püsimeetsanduse kohta info ja püsimeetsandusalane raamat on leitavad Eestimaa Looduse Fondi kodulehel: <https://elfond.ee/metsaomanikule/pusimeetsandus>; [https://media.voog.com/0000/0037/1265/files/Teejuht\\_pusimeetsandusse\\_2020.pdf](https://media.voog.com/0000/0037/1265/files/Teejuht_pusimeetsandusse_2020.pdf)

**2. Alapõhised seisukohad: Tähtvere puhkemetsad Tartumaal**

- 2.1. Tartu maakonnaplaneeringu järgi on tegemist: **Roheline võrgustik, Väärtuslik Maastik ja Puhkeala.**



2.2. Tartu linna üldplaneeringus on sõnastatud põhimõte, et 10-aastane uuendusraie maht on kuni 4% puhkemetsade pindalast. RMK kavast jääb arusaamatuks kas see nõue on täidetud või mitte arvestades juba praegu Tähtvere puhkemetsades kehtivaid metsateatise.



2.3. Tähtvere puhkemetsade majandamise kava põhjal on **vana metsa 26,5%**

**Lageraie: 17,8 ha**

Harvendusraie 17,9 ha

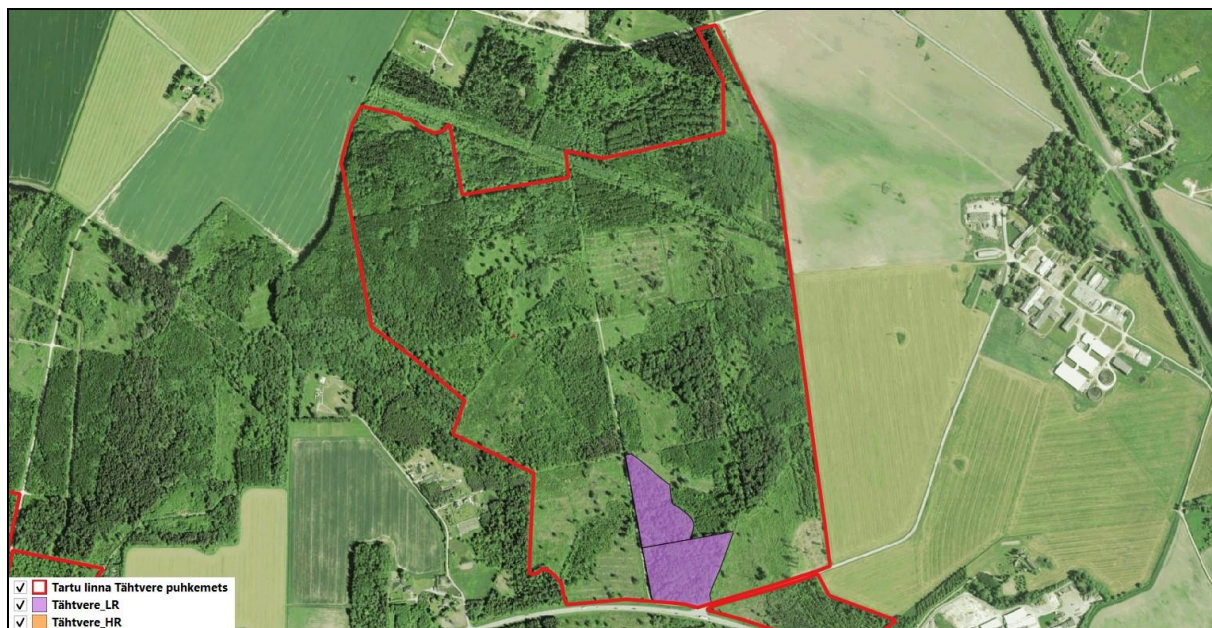
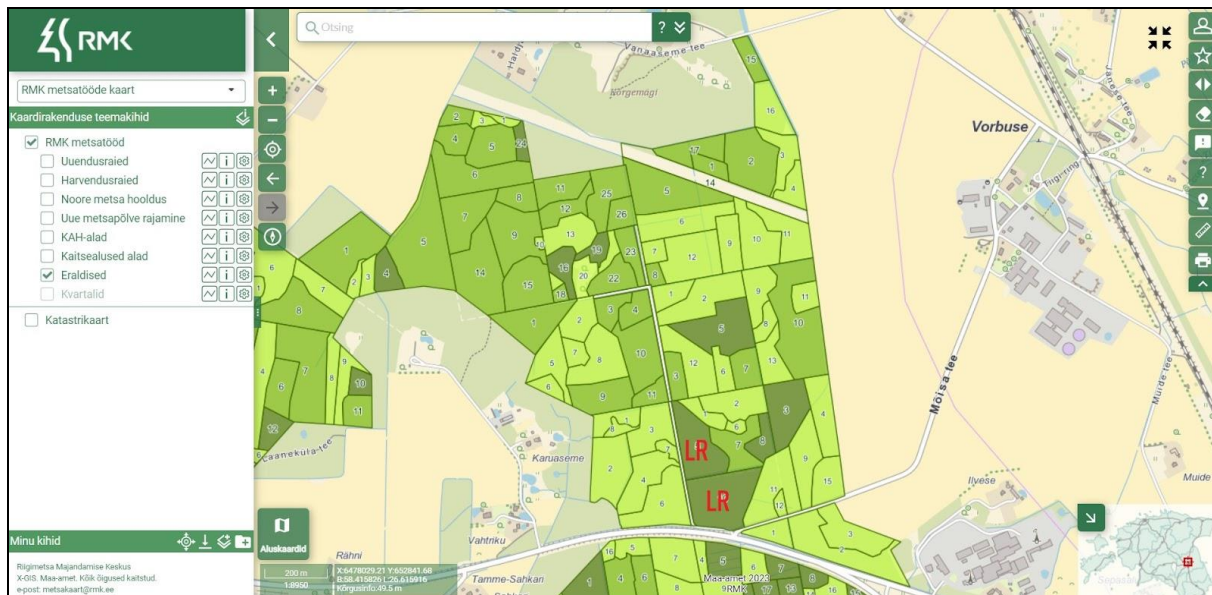
**RMK tahab raiuda kõige viimased vanad metsad, mis on eriti väärtuslikud ökosüsteemid ja üldistes keskkonnahuvides vajalik säilitada!** RMK kavast on näha, et suur osa vanu metsi väljaspool ranget kaitset ja RMK sisest kaitset plaani kohaselt raiutakse ära, kuid seda pole nii sõnastatud. Avalikkusele selge info edastamise eesmärgil tuleks see üheselt kirja panna, et kõik vanad metsad, mis pole piirkonnas kaitse all, planeeritakse maha võtta. Muidu on tegemist plaanitava raietegevuse mõju kogu ulatuse pisendamisega puhkepiirkonnale.

**Kaardid on ebaselged, liiga väikesed ja ei saa aru, kus mida planeeritakse.**



Uuendatav puuliik on millegipärast **KUUSK!** See on kummaline arvestades kliimamuutustest tulenevaid järjest põuasemaid suve, mis omakorda mõjuvad üraseki levikule soodsalt. On vaja liikuda segametsade poole.

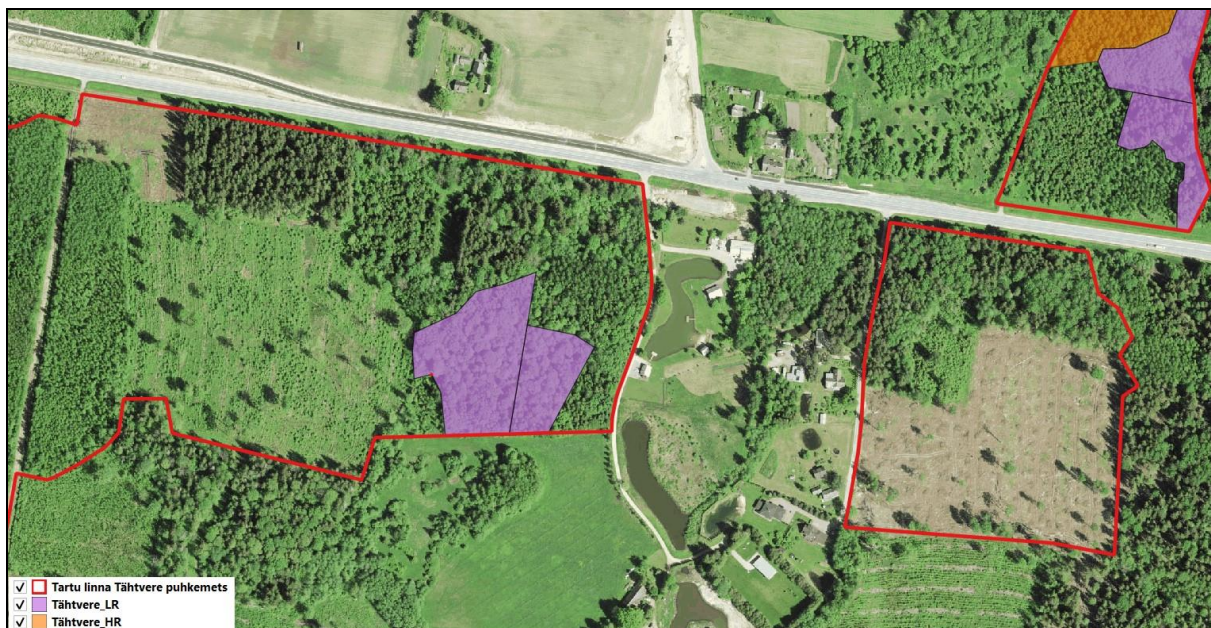
Eraldis TT074-8: kavas on lageraie, aga seal on haab vaid **18 aastane**.









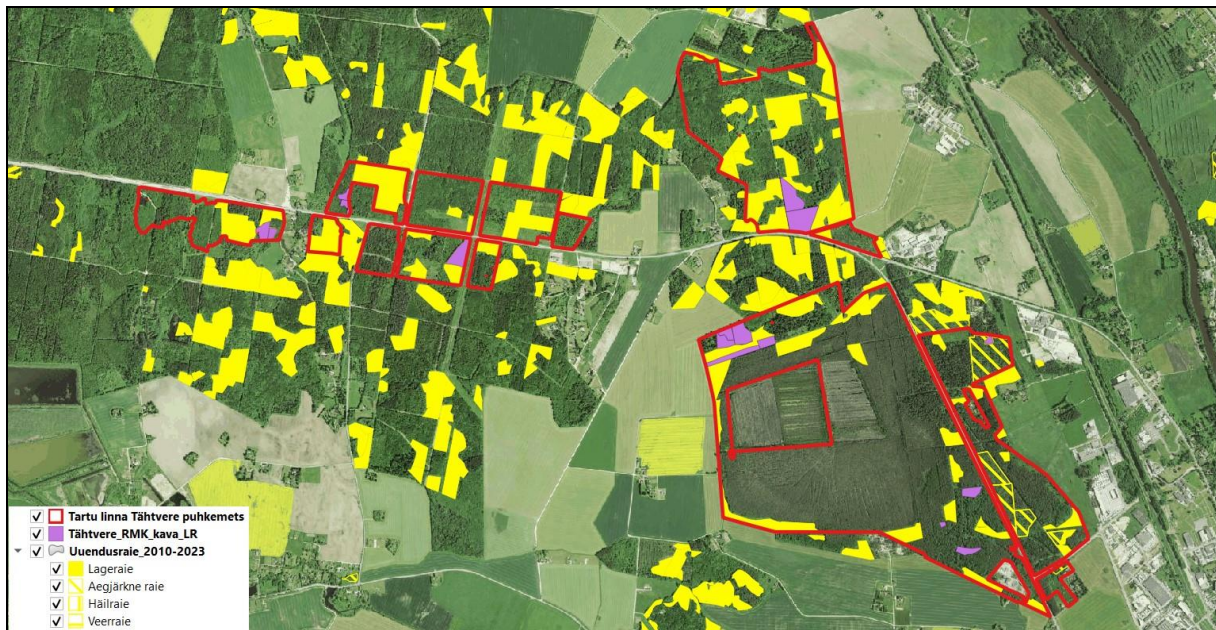


2.4. Kehtiv metsateatis 09.11.2023 seisuga on NB! **50000589811 Lageraie kanakulli elupaigas**  
<https://register.metsad.ee/api/rest/teatis/valjatrykk?teatisId=3485705>  
 Seda lageraiet **EI OLE** kirjas RMK metsatööde kavas!  
 Kaardil 3 on **VANA METS** märgitud kasvama ka aastal 2033!



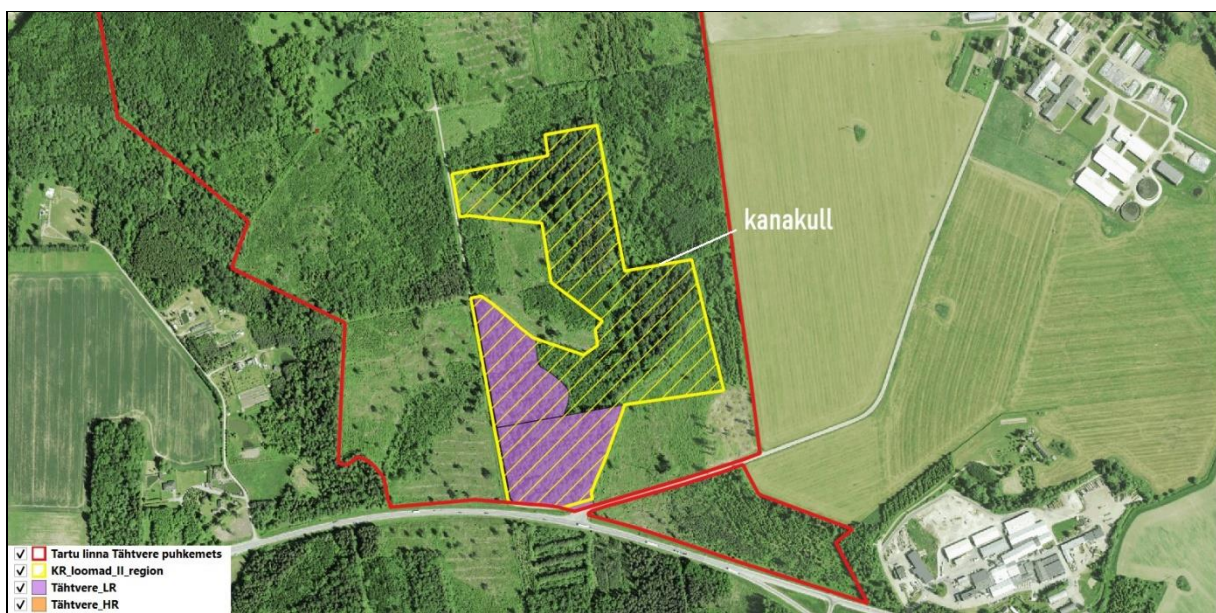






## 2.5. EELIS-es olevad andmed ala kohta:

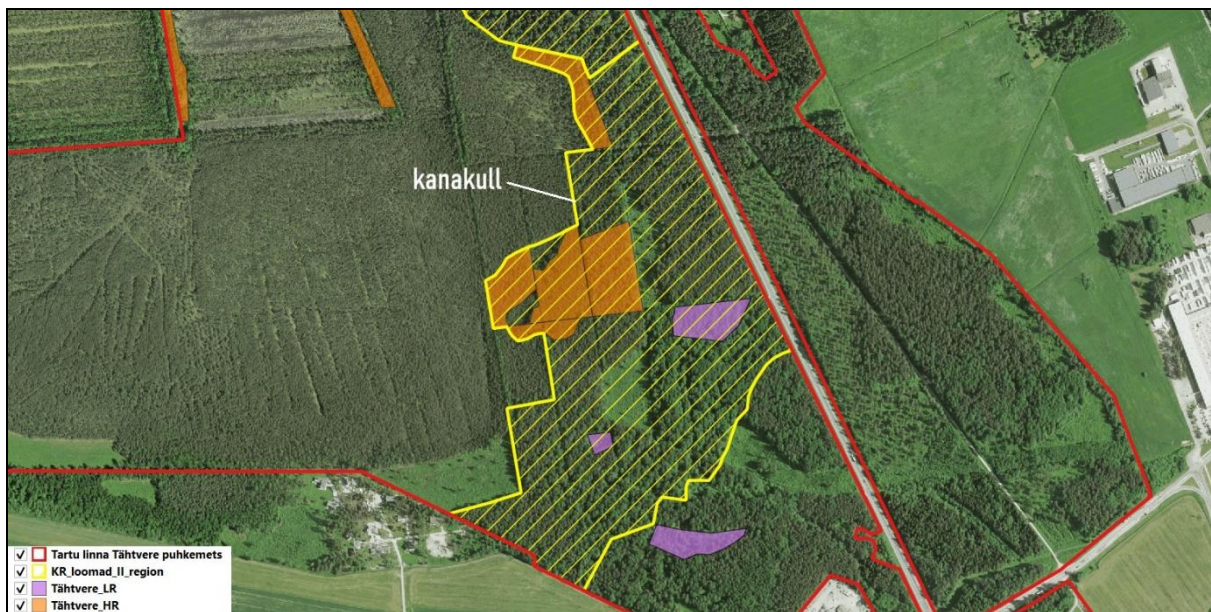
Eraldised TT046-5;10: seal on kavas lageraie, mis asub registreeritud **kanakulli elupaigas!**



Eraldised TT083-15;40: seal on kavas lageraie registreeritud **kanakulli elupaigas!**

Eraldised TT081-23; TT082-7;8;9; TT083-1: seal on kavas harvenduseraie registreeritud **kanakulli elupaigas!**





#### Kanakulli kaitse tegevuskava: [link](#)

“Üle-eestilistest meetmetest soodustab kanakulli elupaikade seisundit veel: **püsimetsanduse toetamine**; puistute raievanuste tõstmine kanakulli arvukuse languse eelsele tasemele ja raie lubamise erandite kaotamine (puuliikide vanuse kaalutud keskmisega ja rinnasdiameetriga arvestamine); soistes kooslustes kuivendussõjõ piiramine; EL elurikkuse strateegia eesmärkide elluviimine ja kaitstavate alade osakaalu viimine 30%-ni, kasutades seejuures alade valikul ka kanakulli looduskaitselise väärtuse indikaatorina.”

“Saagirohkuse ja -kättesaadavuse seisukohalt on **olulisim peatada looduskooslustes kuivendussõjõ kasv**, mis sõjõjub negatiivselt nii metsisele kui tedrele.”

#### 2.6. Keskkonnaagentuur Natura metsaelupaikade esinemisalad (suure tõenäosusega on Natura metsaelupaik)

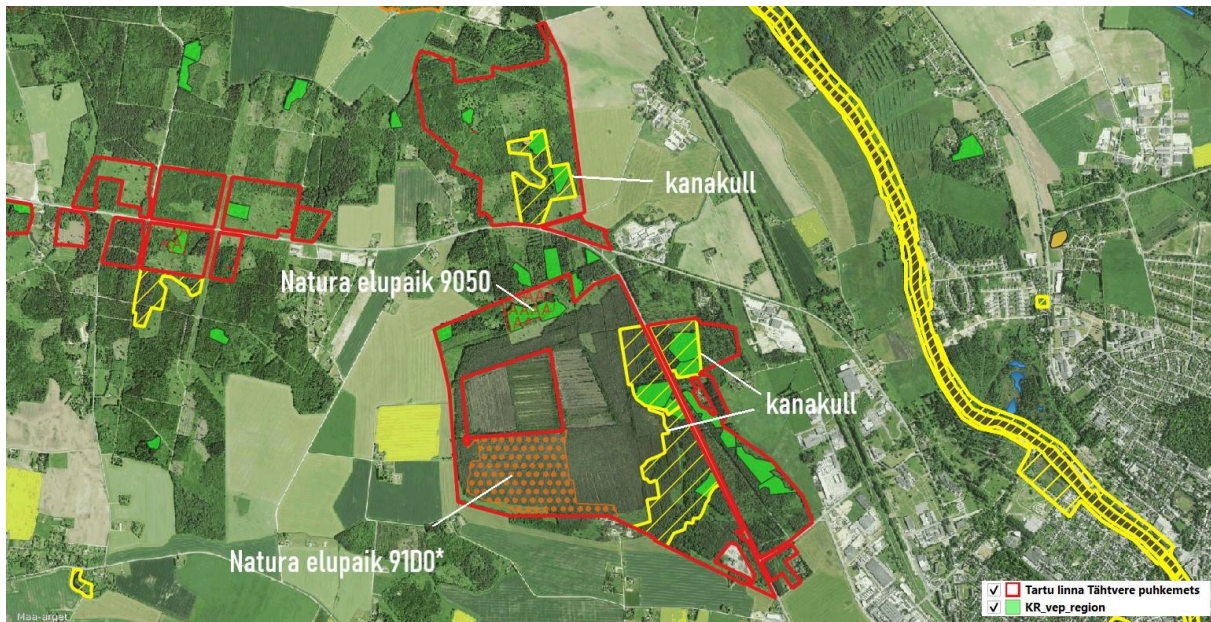
<https://adr.envir.ee/et/document.html?id=1bc1cdc2-7ab9-41a7-b098-274bb0f1d522>



#### 2.7. Esitatud **kuivendusprojekt on lubamatu** kuivenduse poolt tekkiva keskkonnakahju tõttu: **VEPid**, **kanakulli elupaik ja Natura elupaigad 9050 ja 91D0\***.



VEPid on tegelikult “põlismetsad”. Negatiivne mõju peab olema välistatud.



Eeltoodud Tähtvere puhkemetsade infot arvestades ning kogu Eesti üleraiete ning rohkete lageraiete konteksti, sellest tulenevat metsade ökosüsteemide hävinemist ja nõrgestamist, sellele tulevikus järgneda võivad tekkivaid põhjavee ja suurenevaid kliima- ja elurikkuseprobleeme jne, on tänapäeval metsaraiete peatamine KAH-aladel ja kõikjal ülioluline, et elurikkust ja ökosüsteeme säilitades kliimamuutusi vähendada (sagenevad kuumalained ja tormid, keskmise temperatuuri pidev kasv kogu maailmas).

Arusaamatuks jääb, kuidas planeeritakse kanakulli elupaigas lageraieid ja vajalike keskkonnatingimuste hävitamist tänapäeva Euroopas keskkonnale kahjulikuks hinnatud kuivendusprojektiga.

Kuivenduste teemal Postimees 14.11.2023: „Suured põuad üha sagenevad ning nõukogudeaegsete kraavide uuendamine hävitab vett vajavaid linde, loomi ja taimi. Ehk lõpetada maaparandus praegusel kujul mõne teise riigi eeskujul ka Eestis, tõstatas Kallas küsimuse pärast kohtumisi linnukaitsjate ning põllumajandus- ja toiduameti (PTA) töötajatega.“ <https://www.postimees.ee/7897670/kraavisoda-ministeeriumil-on-kohtuvaidlustest-villand>

#### **Soovime RMK vastuseid, kas RMK on kontrollinud ala EELIS-es leitavate andmete põhjal?**

Palume peale kontrollimist vastuseid: kas kogu Tähtvere puhkemetsade KAH-alal on kõik loodusväärtuste ja VEPinventuurid tehtud, kas RMK on kontrollinud maakonnaplaneeringu põhjal rohevõrgustiku paiknemist ja lähtub sellest KAH-alal raieid plaanides? Mida näevad ette asjaomase maakonnaplaneeringu ja üldplaneeringu (kehtiva ja võimaliku koostamisel oleva) kaardid; ning kas RMK arvestab dokumentides toodud rohevõrgustiku tsoneeringuga ja tagab, et kavandatavate raietega jääksid rohevõrgustikus asuvad metsaökosüsteemid toimima, sh kumulatiivselt koos samas rohevõrgustikus seni tehtud raiete jm intensiivse majandustegevuse, nt maavara kaevandamisega?

**Raieid ei saa ega tohi enne aladel kavandada, kui ei ole teada raiete mõju tagajärgi konkreetse raieala loodusväärtustele.**



RMK-l metsaomaniku esindajana lasub vastutus enne raiete kavandamist Tähtvere puhkemetsade KAH-alal läbi viia liikide ja elupaikade inventuurid. RMK kui riigiasutus peab hea seisma selle eest, et ei taotleks teiselt riigiasutuselt, Keskkonnaametilt, pidevalt seadusega vastuollu minevate ja rohevõrgustikku või ohustatud liikide elupaiku kahjustavate raielubade andmist.

Väljavõte RMK kodulehelt: „RMK looduskaitse töötab selle nimel, et säiliks looduslik mitmekesisus RMK hoole all oleva riigimaal. Selleks tuleb teha vajalikke looduskaitseteid ning järgida **elurikkuse** hoidmiseks olulisi põhimõtteid ka majandatavas metsas. “

KAH-alad on sellised piirkonnad, kus peaarhitekt tuleb hoida elurikkuse säilitamisel, sest sellised metsad ongi mõeldud kaitsemetsadeks, puhke- ja virgestusalaks jne, st kõik muud eesmärgid peale majandamise on esikohal ja olulised ning põhjendatud. Vaid vajadusel võib KAH-aladel kaaluda valikraiet püsimeetsanduse tähenduses.

---

Allakirjutanud nõustuvad Tähtvere metsade raieplaanide arvustusega 14.11.23 Tartu Postimehes:

[Metsateadlane: puhkemetsa eesmärk ei saa olla maksimaalne tulu:](#) “Tähtvere puhkemetsade majandamise kava näeb ette 18 hektarit lageraieid ning teist sama palju harvendusraieid. Tartu ülikooli säästliku metsanduse teadur Raul Rosenvald leiab, et nende riigile kuuluvate **puhkemetsade majandamisel võiks rohkem rakendada püsimeetsanduse võtteid, mis annab küll vähem majanduslikku tulu, kuid aitab hoida puhkeväärtust.** /.../

**Küsimusi tekitab see, et ühte teksti sattusid kokku puhkemetsad ja 18 hektarit lageraie. Need ei kõla hästi kokku.**

RMK väga ei taha valikraieid teha. Varem on Tähtvere matkaradade ümber olnud plaanitud üks lageraie, kus mina metsakasvatusega taustaga vaatasin, et siin võiks teha valikraieid. /.../

Millegipärast on RMK-le valikraieid tegemine vastumeelne ka puhkemetsades ja ma ei saa aru, mispärast. /.../

Raiesmikule kasvanud noorel metsal on puhkeväärtus järgmised 40 aastat hästi väike. **Valikraiega majandamine, arvestades puhkefunktsiooni säilitamist, sobib nendesse metsadesse väga hästi.** /.../

Need on väärtuslikud puhkemetsad linna lähedal ja sellist väärtust tasub hoida. /.../

Sama asi on harvendusraieid, mida on planeeritud ka 18 hektarit. Ma kahtlustan küll, et kavas on täiesti tavalised harvendusraieid, mille eesmärk on puistu struktuuri ühtlustada, aga mõnes mõttes **peaks eesmärk olema vastupidine, kui tahta neid metsasid edaspidi püsimeetsana majandada.** /.../

Karuaseme metsas on plaanis teha kuusikut lageraieid. **Minu tähelepanekul on ainukesed vanad metsad määratud lageraiesse, teised on juba lagedad.** Tõsi, on veel paar väriselupaika. Ja siis seal ei ole enam kusagil seenel käia.”

<https://tartu.postimees.ee/7896778/metsateadlane-puhkemetsa-eesmark-ei-saa-olla-maksimaalne-tulu>

---

Teadlane Aveliina Helm: „Kogu meie metsamaa pindalast moodustavad loodusemetsad vaid kaks protsenti. Elupaikade kao ja maastikumuutuste tulemused on näha meie elurikkuses: igal aastal kahaneb Eesti metsade ja põllumajandusmaastike lindude arvukus kokku 57 000 - 111 000 paari võrra. Ka Eestis on väljasuremisohus või juba välja surnud kümneid liike.“

<https://arvamus.postimees.ee/6678280/aveliina-helm-sinu-tegu-loeb>

Elurikkuse massiline kadu on vaatamata teadlaste hoiatustele saanud inimkonna ellujäämist ohustavaks tõsiseks probleemiks. Aveliina Helm <https://novaator.err.ee/643182/2-hoiatus-inimkonnale-loodus-kukub-kokku-inimesel-pole-enam-pikka-pidu>: „Kui kliimamuutused on saanud rohkem tähelepanu, siis selle kõrval on üldsusel, kuid mitte teadlastel!, jäänud suuresti märkamata teine katastroof, mis meie maakeral lahti rullub – ökosüsteemide hävimine ja elurikkuse kadu.“

---

Teadlased M. Pärtel ja M. Zobel „**Kui järgneva metsaistutamise õigustatakse elurikkust tagava vana metsa lageraie, siis võib metsaistutamist pidada koguni elurikkuse kahjustamiseks.**“

<https://www.sirp.ee/s1-artiklid/c21-teadus/loodusmets-ja-tulundusmets-elurikkuse-kandjana/>

Elurikkust kahjustavad ka harvendusraieid.



Kogukondade raiemured on üle Eesti sarnased, suuresti annab selle edasi artikkel Haapsalust, <https://roheportaal.delfi.ee/artikkel/120222218/haapsalu-linnal-on-lageraietest-korini-rmk-tahab-jatkata> „Haapsalu üldplaneering 2030+ sedastab: „Kõige suuremaks ohuks [puhkemetsade väärtusele] on liiga intensiivne metsade majandamine lageraietega, mis mõjutab negatiivselt nii metsade ja maastike ilmet kui ka bioloogilist mitmekesisust.”” Samuti juhitakse tähelepanu, et „puhkeotstarbel kasutatavate metsade lageraied seavad ohtu inimese tervise ja heaolu, sest rikuvad piirkonna elanike ja puhkajate õigust tervise- ja heaoluvajadustele vastavale keskkonnale“. “Teiste Euroopa riikidega võrreldes on Eesti metsalangetamises kindlalt esikohal.”

**„Paraku ei taga efektiivne metsa majandamine ei metsaelustiku mitmekesisuse kaitset ega ka nn kogukonnametsade säilimist puhkeotstarbel – matkamiseks, sportimiseks, koriluseks, looduses liikumiseks või niisama nautlemiseks.“<sup>1</sup>**

---

Veel üks konkreetne näide Pärnumaal Paikusel.

7. septembril 2023 Pärnu Postimehes ilmus 5 .septembril toimunud KAH-ala koosolekust artikkel <https://parnu.postimees.ee/7849593/rmk-kompab-paikusel-piire-raietoodeks>

Artikkel annab üsna hea ülevaate sellest, kuidas koosolekul osalenud inimesed soovivad metsi alles hoida ja kuidas RMK sellest hoolimata surub läbi raiet.

Allakirjutanud keskkonnaühendused on täielikult vastu RMK vajadusele raiuda Paikusel:

1. Paide maantee äärses metsatukas, mida nelja aasta eest juba lagedamaks võeti,
2. Üle tee, kus aastakümneid puutumatusena püsinud männik (tavainimese pilgule kena mustikamets).Männid elavad 400-500 aastaseks ja mets uueneb loomulikult teel ise. Inmene lõhub majandamisega ökosüsteemi.

2019. aastal hõrendatud metsatuka kohta üks kohalik elanik: “Enne oli siin loomi, linde. Aga enam pole minu silm näinud seda pilti, mis siin enne oli.”

Kohalikud tõid esile, et sealne mets on üpris tormitundlik ja hõrendust teeb loodus isegi.

**MTÜ Kotkaklubi Pärnumaa koordinaator Raivo Endrekson on arvamusel, et see (üle tee puutumatusena püsinud männik) mets võiks jääda püsimetsaks.** “Pärast raiet ei oleks see enam selline virgestusmets, kuhu liikuma kutsub, see võsastub,” märkis ta. Samuti võib sellest tema sõnutsi kujuneda piirkonnas oluline rohekoridor loomadele, kui Rail Balticu raudtee valmis saab.”

Raietööd tolles juba lagedaks võetud metsatukas soovitakse ette võtta järgmisel või ülejärgmisel aastal. Paikuse osavallakeskuse juht Marika Valteri isiklik arvamus on, et puutumata metsa raiega ei peaks kiirustama.

Kohalolnud metsakasvatuse juht Priit Kõresaar kutsus inimesi mõtlema tulevaste põlvete peale, et nemadki saaksid nautida kauneid männikuid. **Sedasama soovime ka RMK-lt - riigimetsi tuleb majandada püsimetsanduse põhimõtteid järgides. Lapselastele mõeldes tuleb tagada neile eluks vajalik kliima, sobiv temperatuur, puhas õhk, joogivesi, toit, selleks kõigeks on vaja tänases Eestis kahetsusväärselt üleraiega kahjustatud metsade veel säilinud elurikkus ja ökosüsteemid säilitada. Seda eriti kodumetsades ehk KAH-aladel. Juhime tähelepanu, et mets uueneb ka looduslikult. Kliimakangelane ei ole harvester, vaid looduslikult kasvav mets. Ka siis, kui ta uueneb pisut aeglasemalt kui intensiivne metsamajandus ette näeb.**

**Arutelul tehti ettepanek majandada metsa püsimetsana, parkmetsana, kasutades valikraiet. Keskkonnaühendused toetavad seda seisukohta täielikult kõikidel KAH -aladel üle Eesti.**

---

Juhime tähelepanu ja esitame RMK-le küsimuse, miks kasutab RMK eksitavat terminoloogiat? Selgelt on teemat käsitletud Õisu KAH-ala artiklis <sup>2</sup>:

<sup>1</sup> <https://roheportaal.delfi.ee/artikkel/120222218/haapsalu-linnal-on-lageraietest-korini-rmk-tahab-jatkata>

<sup>2</sup> <https://savetheforest.ee/rmk-trikitab-paberil-nn-kah-alad-ehk-inimeste-kodumetsad-erivanuselisteks/>



*Enne metsatööde kava (uue nimega plaan) koostab RMK ala kirjelduse. RMK on rõhutanud, et oluline on “metsade vanuseline tasakaal”, kuid järjest enam näib, et RMK trikitab paberile olukorra, et metsad oleksid kirjeldatud vaid kolme vanusesse: NOOR, KESKEALINE ja KÜPS mets hoolimata sellest, millised metsad tegelikult on ja hoolimata metsa korraldamise juhendis määratud vanuseklassidest.*

*KESKKONNAMINISTRI MÄÄRUS nr 2/2009 sätestab metsa arenguklassid: LAGE ALA, SELGUSETA ALA, NOORENDIK, LATIMETS, KESKEALINE METS, VALMIV METS, KÜPS METS. Nn KAH-alade kavades on seevastu kasutusel SÄTESTAMATA KLASSIFIKATSIOON – noor, keskealine, küps – mis ei vasta ministri määrusele, on eksitav ja märkimisväärset segadust tekitav.*

*Eelolevast tulenevalt on RMK koostatud KAH-alade kirjeldused ministri määrusega vastuolus. Oleks mõistlik, kui edaspidi teeb riigile kuuluvates metsades asuvate kodumetsade kohta kirjeldused ja kavad sõltumatu metsakorraldusettevõtte. Sisend peaks tulema koostajaile nii ministeeriumist, keskkonnaametilt, kohalikelt kui ka RMK-lt endalt kirjalikult ning taasesitamist võimaldavas vormis. Metsaseaduse alusel antud keskkonnaministri määrmus nr 2/2009 sätestatud nõuete ja terminite mittekasutamine on eksitav ja reaalsele olukorrale mittevastav, mida selgitame Õisu ümbruse riigimetsade nn KAH-alale koostatud kirjelduse näitel.*

---

#### **Kokkuvõtteks:**

Metsa tuleb majandada metsa kaitstes, milleks metsaseadus ja säästva arengu seadus ka kohustuse loob.

Allakirjutanud keskkonnaühendused ei nõustu mingil juhul Tähtvere KAH-alal plaanitud uuendusraietega ja kuivendusprojektiga, need tuleb täielikult ära jätta.

KAH-aladel tuleb tagada kohalike kogukondade huvid, avalik keskkonnahuvi ja metsad säilitada ning keskkonnakahjulikust kuivendamisest loobuda. Vaid vajadusel teostada elamutega piirnevates puistutes püsimetsanduse raames valikraiet ning hoiduda teistest raieliikidest ülemäärase kahju tõttu, mida need metsaökosüsteemile tekitavad.

RMK-l tuleb hakata täitma EL loodusdirektiivi sätteid ja RMK poolt deklareeritud loodus-ja metsahoiu eesmäärke, mis on toodud RMK kodulehel.

Soovime kõikidele ettepanekutele ja küsimustele vastuseid e-posti teel.

Lugupidamisega

Farištamo Eller (allkirjastatud digitaalselt),  
Päästame Eesti Metsad MTÜ seaduslik esindaja  
[info@savetheforest.ee](mailto:info@savetheforest.ee), [faristamo@gmail.com](mailto:faristamo@gmail.com)

Riina Georg (allkirjastatud digitaalselt),  
MTÜ Roheline Pärnumaa (üle-eestilise tegevusulatusega keskkonnaühendus) volitatud esindaja,  
[rohelineparnumaa@gmail.com](mailto:rohelineparnumaa@gmail.com)